

INFLUNews

Settimana 06-2025

(3 - 9 febbraio 2025)

Sorveglianza delle sindromi simil-influenzali in Lombardia

Proseguono le attività di sorveglianza delle sindromi simil-influenzali della nuova rete **RespiVirNet** (<https://respivirnet.iss.it/>), coordinata dal Ministero della Salute, che si avvale della collaborazione dell'Istituto Superiore di Sanità (ISS), dei medici di medicina generale e pediatri di famiglia, dei laboratori di riferimento per l'influenza e degli Assessorati regionali alla Sanità. Poiché la sintomatologia riferibile ad infezione da virus influenzali è paragonabile a quella causata da altri virus respiratori, la rete RespiVirNet si pone l'obiettivo di effettuare, sullo stesso tampone, la ricerca dei virus influenzali, SARS-CoV-2, virus respiratorio sinciziale (RSV), metapneumovirus, coronavirus umani non-SARS, virus parainfluenzali, adenovirus, rhinovirus ed enterovirus.

I risultati della sorveglianza delle sindromi simil-influenzali a livello regionale sono rielaborati ogni settimana dal laboratorio di riferimento regionale della rete RespiVirNet (Dipartimento di Scienze Biomediche per la Salute, Università degli studi di Milano, responsabile prof.ssa Elena Pariani) e sono illustrati nel seguente documento.

Sorveglianza epidemiologica delle sindromi simil-influenzali

- Nella settimana 06-2025, 272 medici sentinella hanno inviato dati circa la frequenza di sindromi influenzali tra i propri assistiti.
- L'incidenza totale delle sindromi simil-influenzali è in diminuzione rispetto alle settimane precedenti e ha raggiunto un valore di **16 casi per 1000 assistiti**, ancora livello di intensità alta (Figura 1).
- L'incidenza è pari a 34,2‰ nella fascia d'età 0-4 anni, 17,9‰ nella fascia 5-14 anni, 16,3‰ nella fascia d'età 15-64 anni e 7,5‰ negli over-65enni (Figura 2).
- Il numero di casi stimati di ILI in Lombardia in questa settimana è circa 150.000.

Sorveglianza virologica delle sindromi simil-influenzali

- Nella settimana 06-2025, i medici sentinella della regione Lombardia hanno inviato 161 tamponi naso-faringei, di questi più della metà (51%) è risultata positiva per virus influenzale: il 52% dei quali sono virus influenzali di tipo B (in aumento), il 33% virus A(H1N1)pdm09 e il 15% A(H3N2) (Figura 3).
- L'indagine molecolare estesa agli altri virus respiratori ha mostrato la presenza di rhinovirus nel 13% dei tamponi analizzati, di RSV nel 12%, di metapneumovirus nel 5%, di adenovirus nel 3%, di enterovirus e coronavirus non-SARS nel 2%, di SARS-CoV-2 nell'1%, di virus parainfluenzali nello 0,5% (Figura 4 e 5).
- Le percentuali di positività per virus per settimana sono mostrate nella Figura 6.
- Le percentuali di positività per virus per classe d'età sono mostrate nella Figura 7.

Per ulteriori informazioni relative al quadro complessivo italiano, si rimanda ai report settimanali di RespiVirNet: <https://respivirnet.iss.it/pagine/rapportoInflunet.aspx>

Per quanto riguarda i dati europei, si rimanda ai report settimanali di "European Respiratory Virus Surveillance Summary (ERVISS)": <http://www.erviss.org>.

Figura 1. Dati di morbosità di sindrome simil-influenzale in Lombardia stagione 2024-2025 (aggiornamento RespiVirNet del 13-02-2025). Per il calcolo delle soglie epidemiche è utilizzato il metodo Moving Epidemic Method (MEM) sviluppato dall'ECDC. Le soglie della stagione in corso per l'Italia sono: 3,16 casi per mille assistiti (livello basale), 9,37 (intensità bassa), 14,37 (intensità media), 17,36 (intensità alta), oltre 17,36 (intensità molto alta).

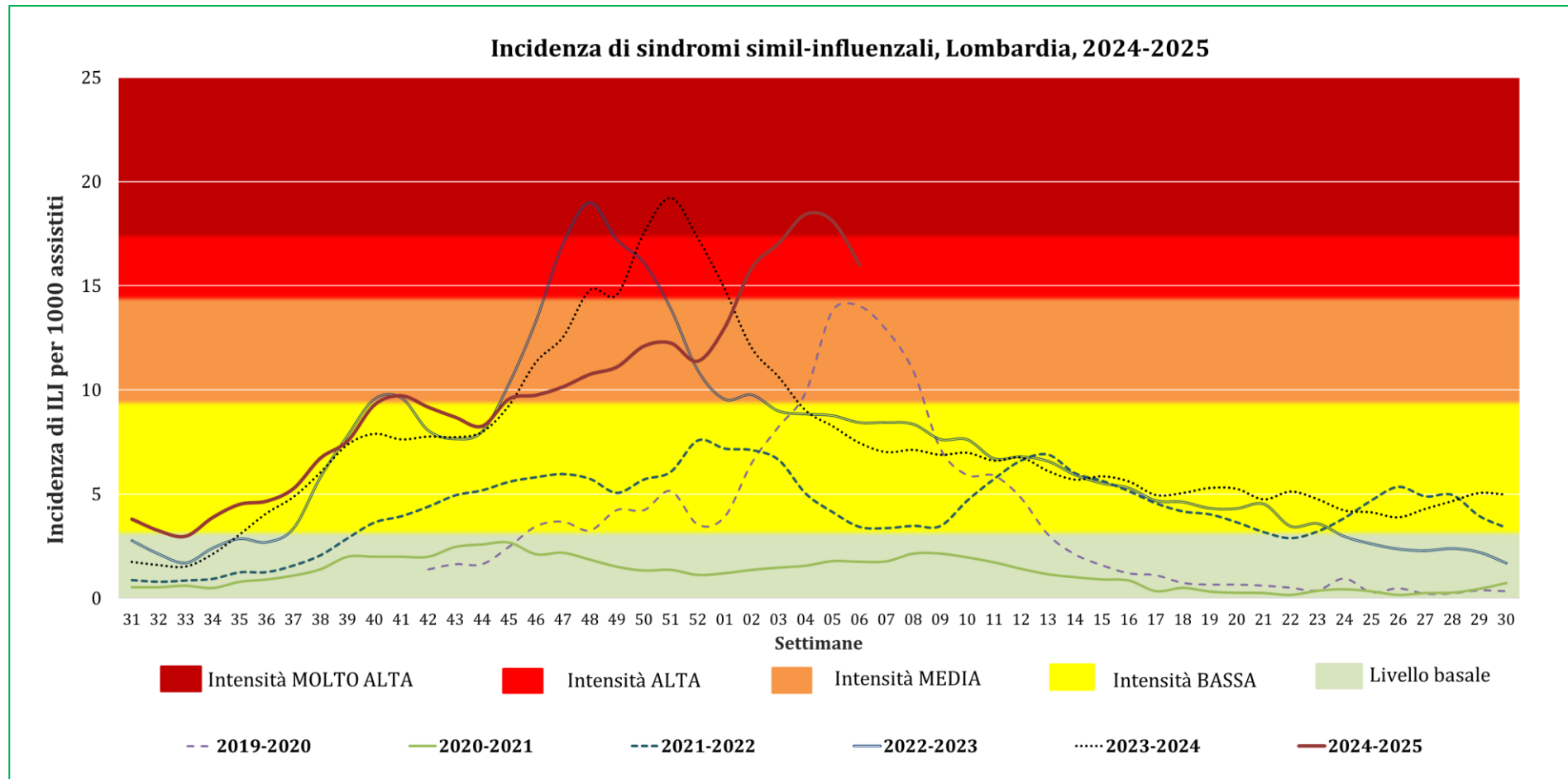


Figura 2. Dati di morbosità di sindrome simil-influenzale per classi di età in Lombardia, stagione 2024-2025 (aggiornamento RespiVirNet del 13-02-2025).

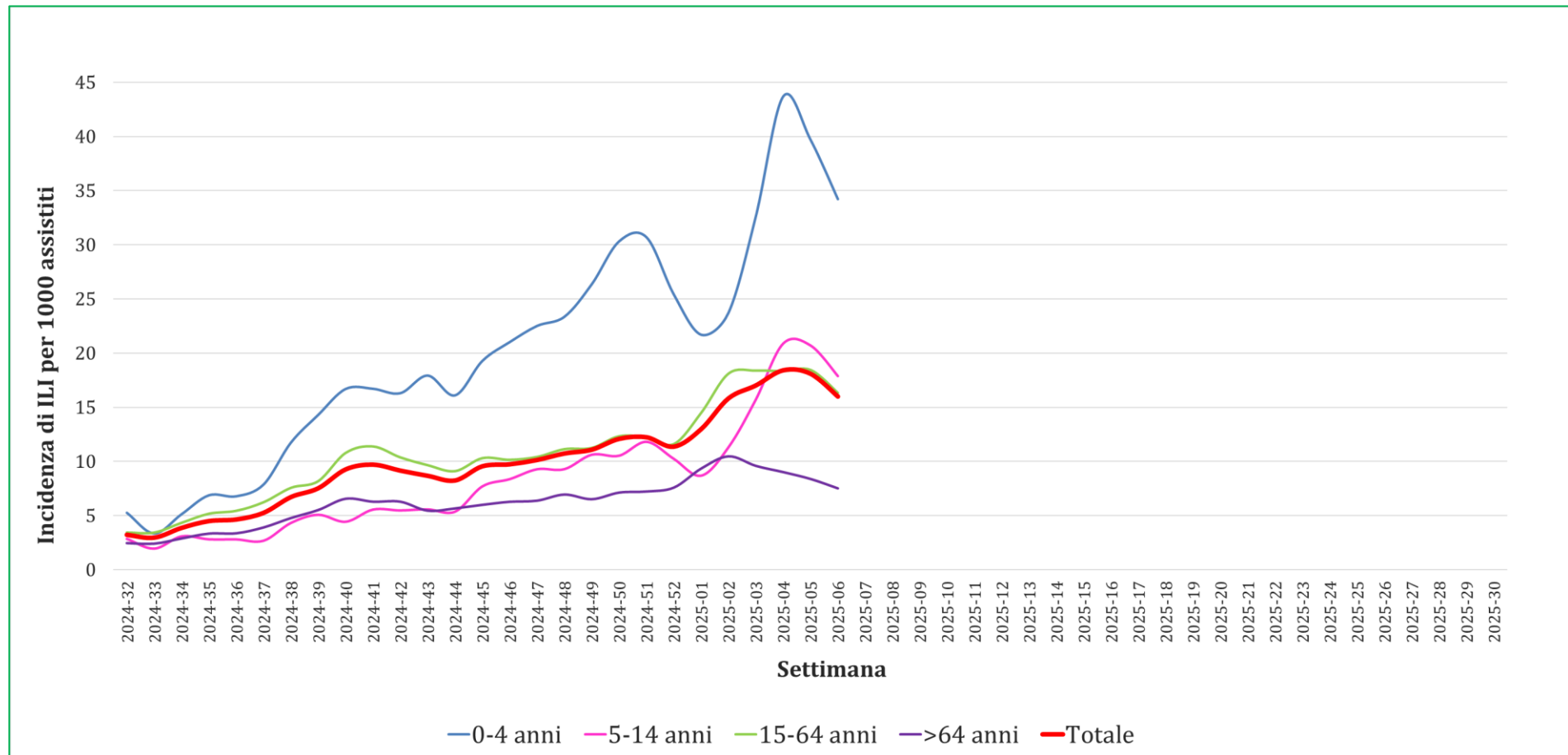


Figura 3. Numero di campioni respiratori inviati dai medici sentinella e numero di campioni positivi per virus influenzali, SARS-CoV-2 e virus respiratorio sinciziale (RSV) per settimana, Lombardia, stagione 2024-2025 (aggiornamento 13-02-2025). *Negativo: campione negativo per virus influenzali/SARS-CoV-2/RSV

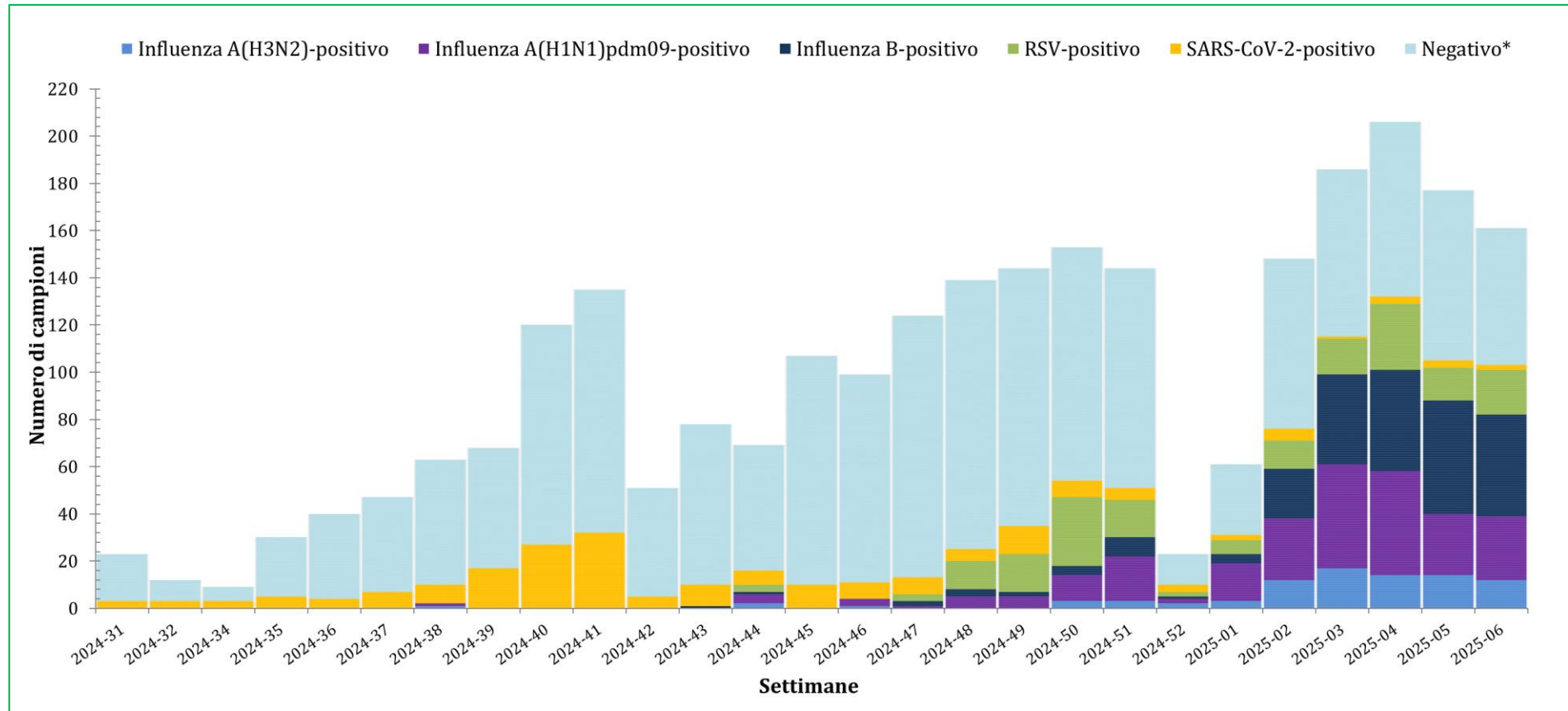


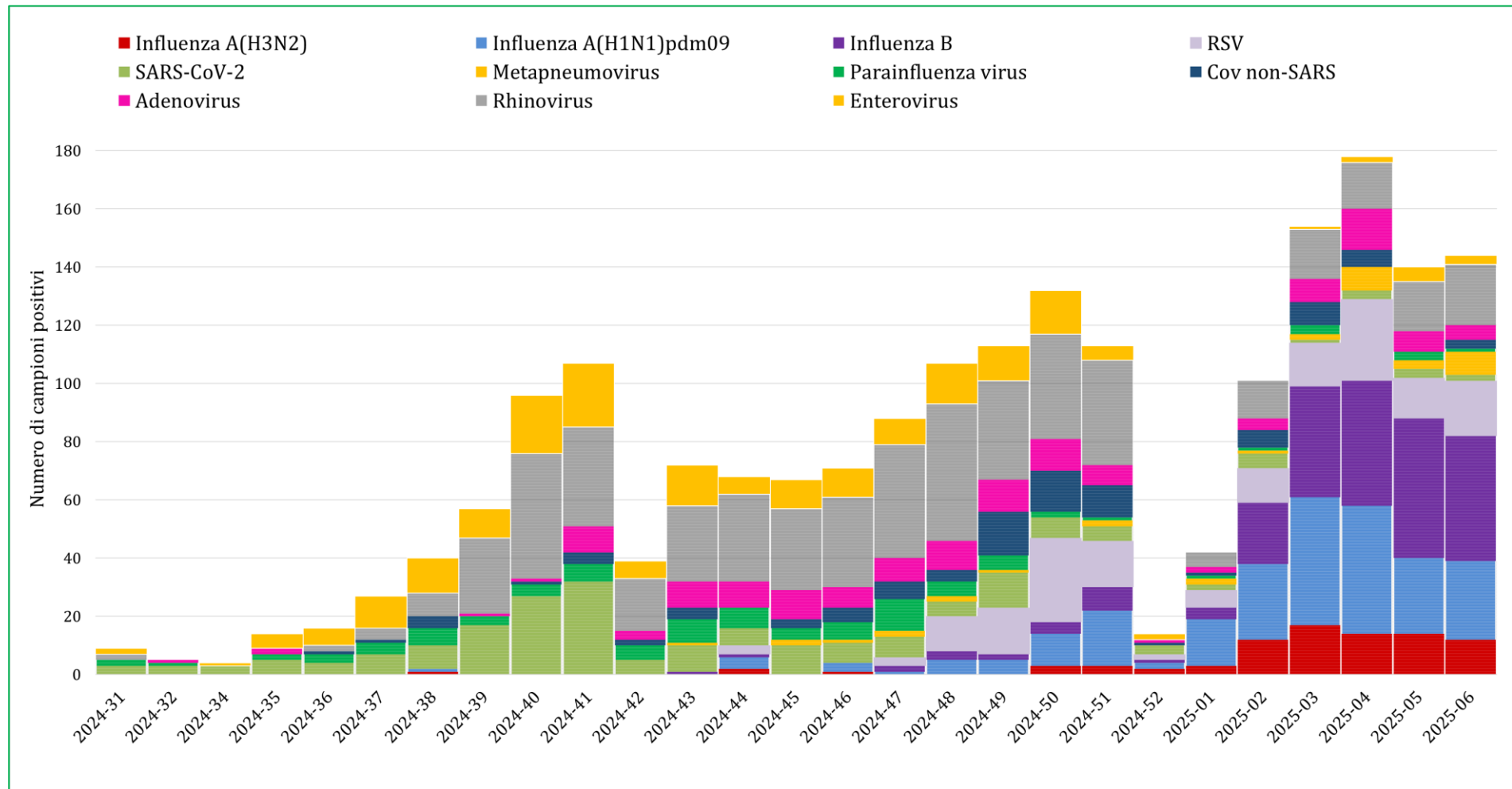
Figura 4. Numero di campioni positivi per virus per settimana, Lombardia, stagione 2024-2025 (aggiornamento 13-02-2025).

Figura 5. Percentuale di campioni risultati positivi per virus nella settimana 06-2025, Lombardia (aggiornamento 13-02-2025).

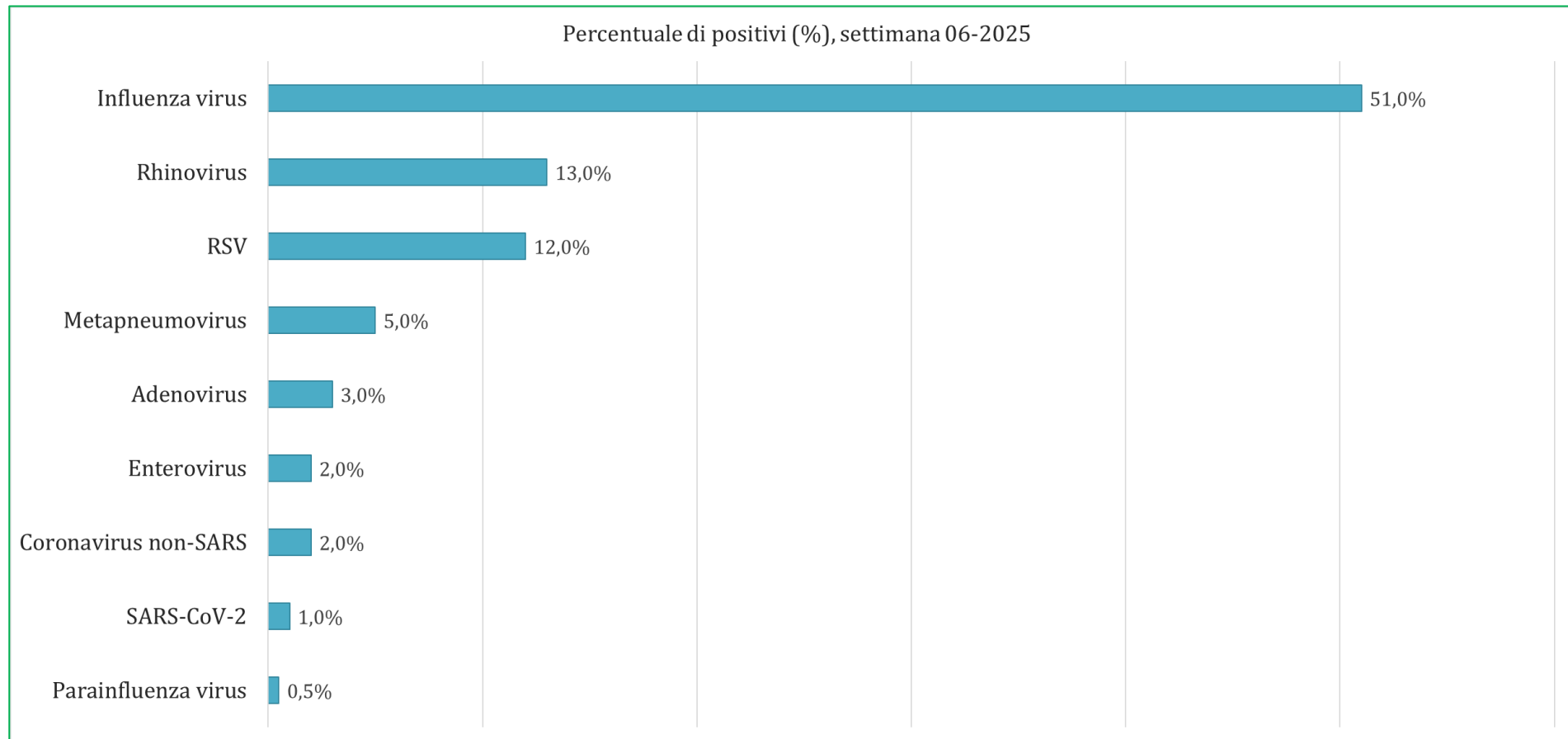


Figura 6. Percentuale di campioni positivi per settimana e per virus, Lombardia (aggiornamento 13-02-2025).

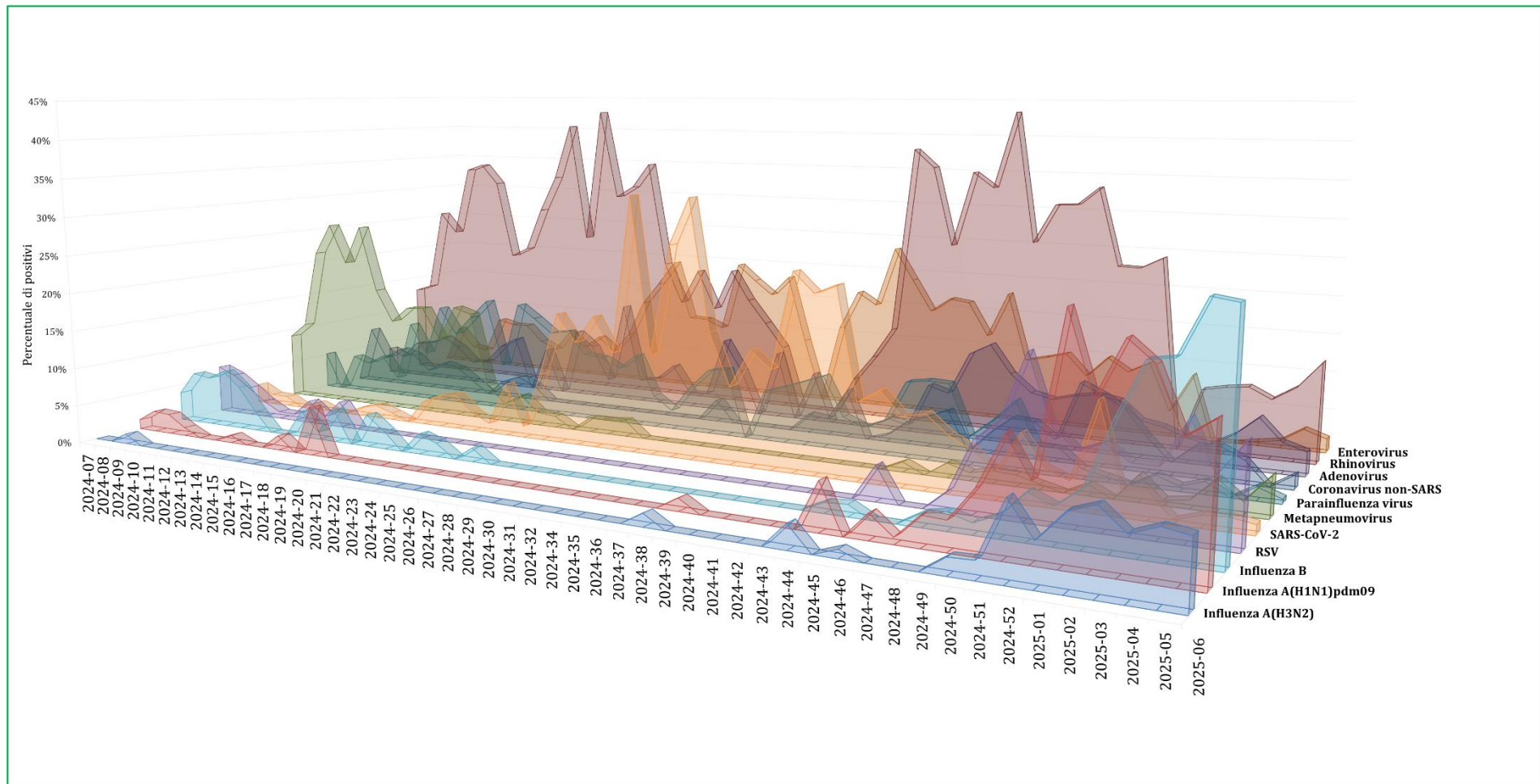
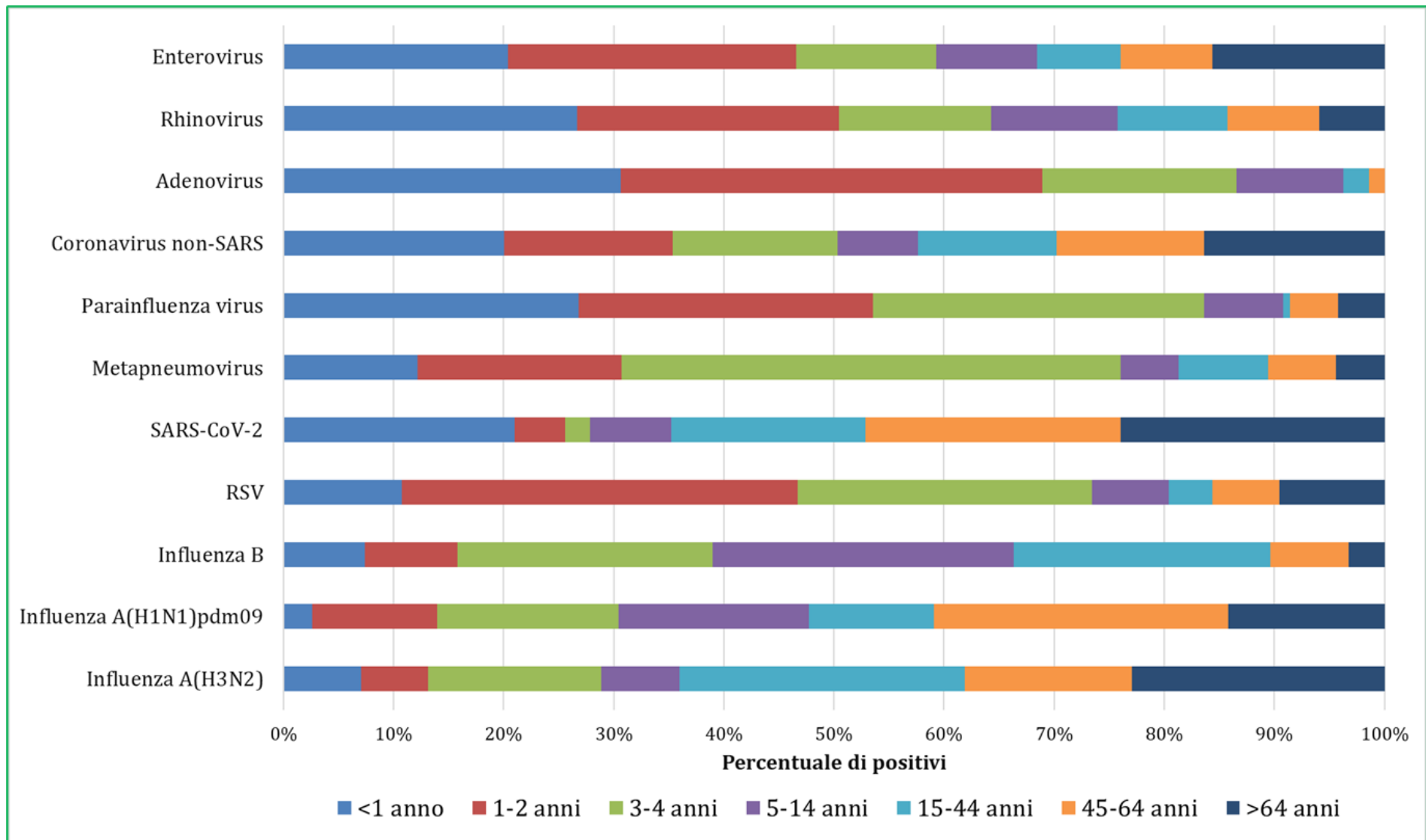


Figura 7. Percentuale di campioni positivi per virus e per fascia d'età, Lombardia (aggiornamento 13-02-2025).

Sorveglianza virologica delle infezioni respiratorie acute nei Pronto Soccorso in Lombardia

Il 4 ottobre 2023 è partita in Lombardia la sorveglianza virologica delle infezioni respiratorie in risposta all'esigenza di monitoraggio e contenimento delle epidemie da virus respiratori. È stato attivato un campionamento mirato alla sorveglianza sanitaria degli individui che accedono presso le strutture di Pronto Soccorso (PS) di Regione Lombardia per sindromi respiratorie ed influenzali. I soggetti che accedono alle strutture di PS pubbliche e private sul territorio lombardo con sintomi influenzali e di infezione acuta delle vie respiratorie vengono sottoposti a tampone naso-faringeo. La dimensione campionaria è stata stabilita a 322 o 162 unità/settimana con una prevalenza presunta di malattia rispettivamente pari all'1% o al 2%. I campioni biologici sono quindi analizzati dai laboratori di riferimento mediante indagini molecolari per la ricerca dei virus influenzali, virus respiratorio sinciziale (RSV), metapneumovirus (MPV), SARS-CoV-2, coronavirus umani non-SARS, rhinovirus, enterovirus, virus parainflenzali e adenovirus. I risultati virologici della sorveglianza sono rielaborati settimanalmente e sono illustrati nel seguente documento.

Sorveglianza virologica delle infezioni respiratorie acute

- Nella settimana 06-2025 sono stati analizzati 431 tamponi naso-faringei provenienti da altrettanti individui con accesso alle strutture di PS pubbliche e private sul territorio lombardo per sintomi influenzali e di infezione acuta delle vie respiratorie.
- L'indagine molecolare dei virus respiratori ha mostrato la presenza di virus influenzali 29% dei tamponi analizzati, di RSV nell'11%, di coronavirus non-SARS nell'8%, di rhinovirus nel 7%, di metapneumovirus nel 3%, di SARS-CoV-2, adenovirus e rhinovirus/enterovirus nel 2%, di enterovirus nello 0,5% (Figura 8 e 9).
- Le percentuali di positività per virus e per settimana sono riportate nella Figura 10.

Figura 8. Numero di campioni respiratori analizzati e numero di campioni positivi per virus per settimana, sorveglianza virologica delle infezioni respiratorie nei PS, Lombardia (aggiornamento 13-02-2025).

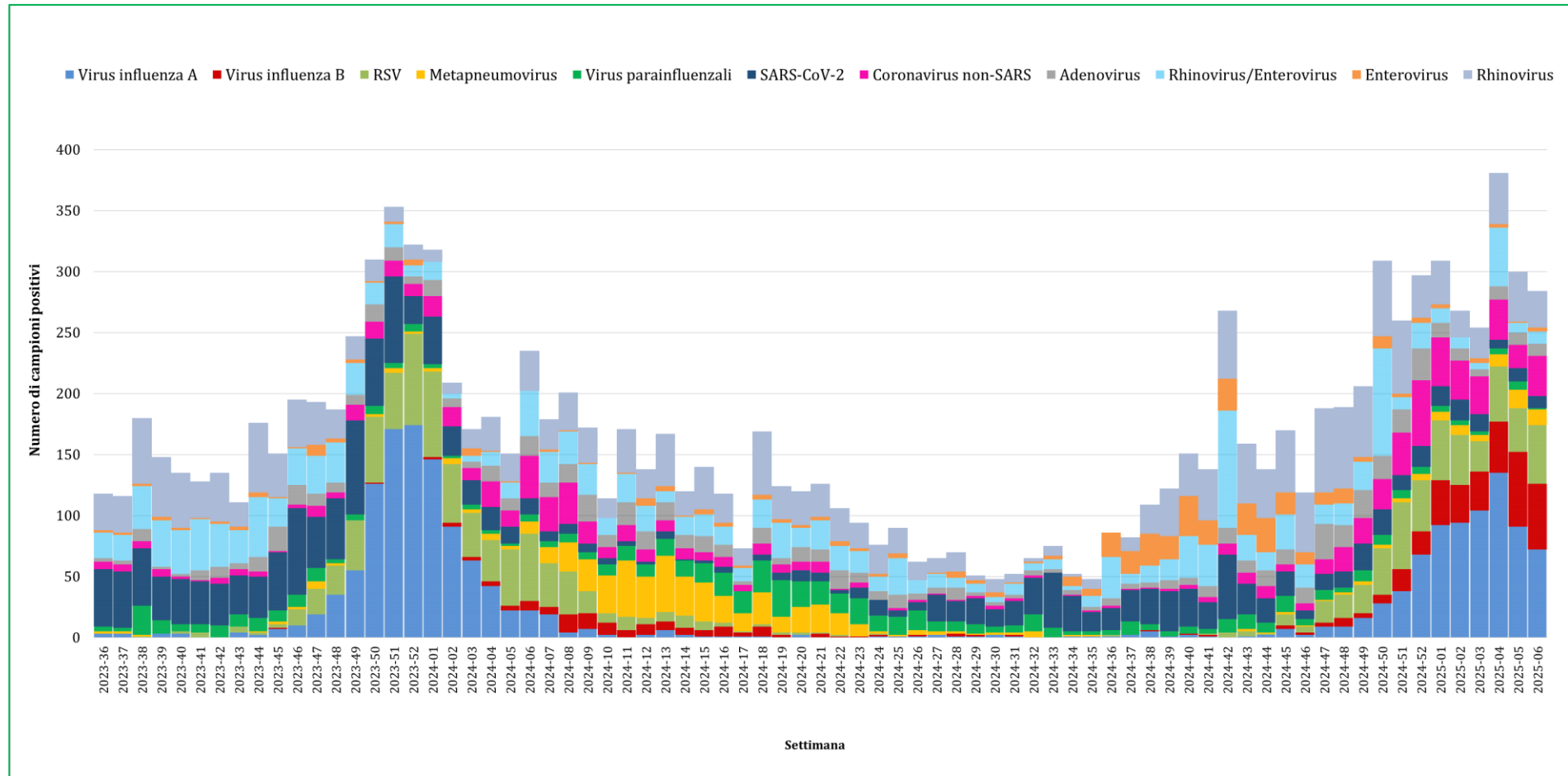


Figura 9. Percentuale di positività per virus nella settimana 06-2025, sorveglianza virologica delle infezioni respiratorie nei PS, Lombardia (aggiornamento 13-02-2025).

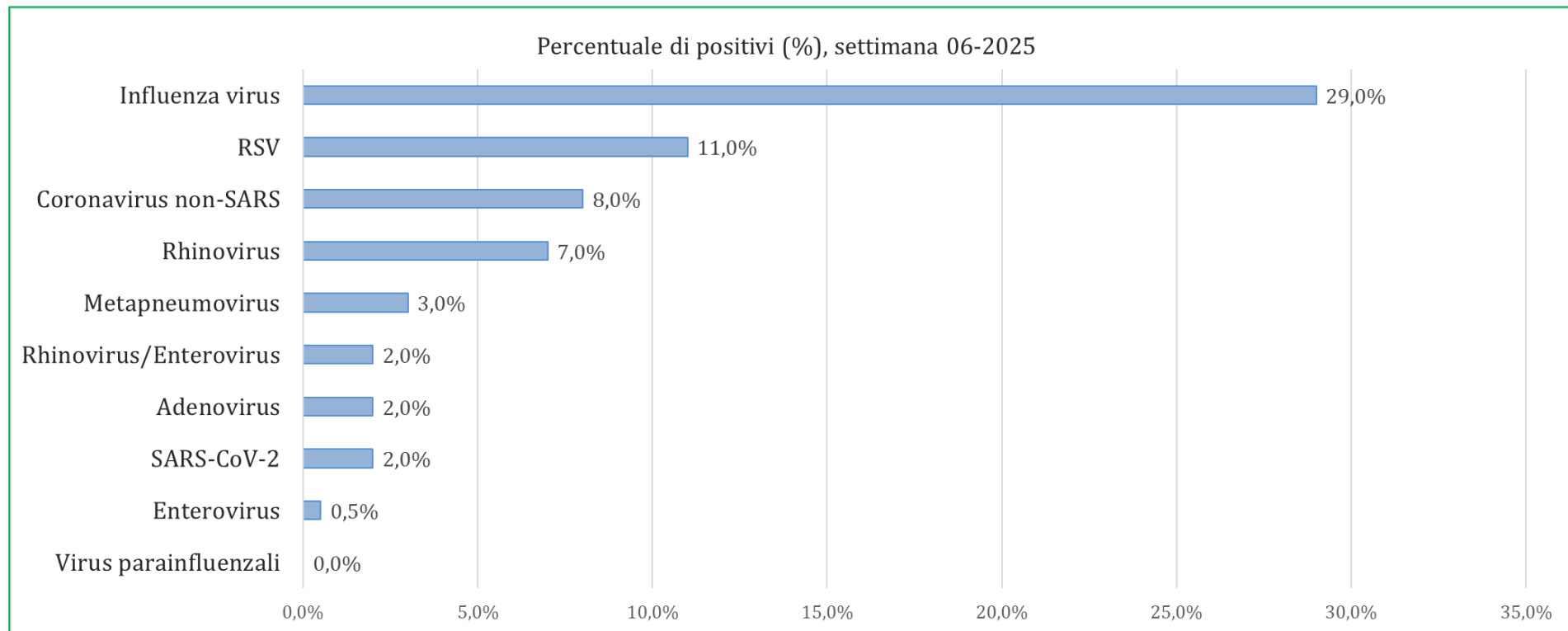


Figura 10. Percentuale di campioni positivi per settimana per virus, sorveglianza virologica delle infezioni respiratorie nei PS, Lombardia (aggiornamento 13-02-2025).

